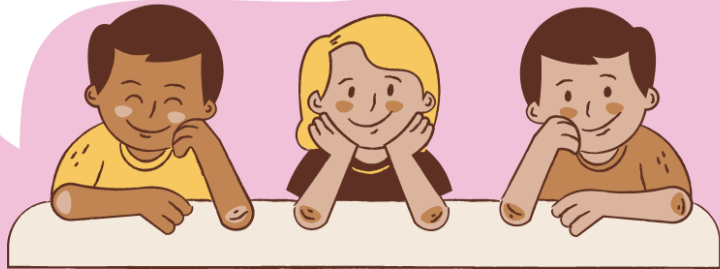


# Kącik logopedyczny





# KIEDY NALEŻY IŚĆ DO LOGOPEDY?



## Gdy dziecko:

- mówi tak, że jego mowa jest niezrozumiała dla innych;
- mówiło i przestało mówić;
- ssie kciuk, wargę lub policzek;
- ma problemy z piciem z kubka lub przez słomkę;
- nadmiernie się ślini;
- jąka się, nie mówi płynnie;
- ma nieprawidłową budowę narządów mowy.

## Gdy małe dziecko:

- nie reaguje na swoje imię i polecenia;
- pojawiają się trudności z gryzieniem i połykaniem;
- nie utrzymuje kontaktu wzrokowego;
- wsuwa język między zęby;
- oddycha ustami (często ma otwartą buzię).

- Gdy w wieku 3 lat nie mówi głosek: p, b, m, f, w, k, g, h, t, d, n, l, ś, ź, ć, dź, ń, ł
- Gdy w wieku 4 lat nie mówi głosek: s, z, c, dz
- Gdy w wieku 5 lat nie mówi głosek: sz, ż, cz, dż
- Gdy w wieku 6 lat nie mówi głoski: r

# GŁOSKA [R]

Powinna pojawić się do 6 roku życia.

Jest spółgłoską przedniojęzykowo-dziąsłową, dźwięczną, ustną.

Nieprawidłowa wymowa głoski [r] nazywa się reraniem lub rotacyzmem.

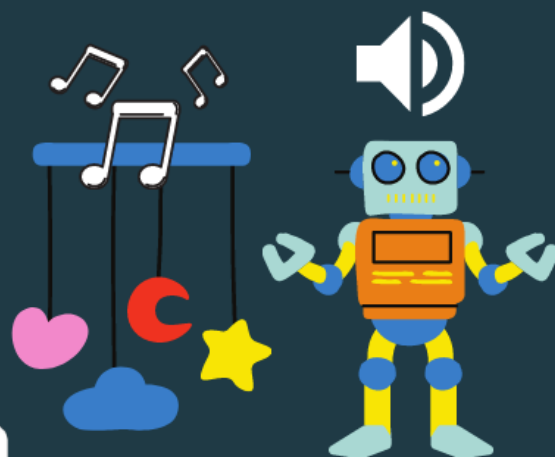
Powstaje na skutek szybkich uderzeń czubka języka o wałek dziąsłowy (za górnymi zębami)

Może być opuszczana w słowach, zniekształcana lub zastępowana innymi dźwiękami.

Jeśli dziecko nie wymawia głoski [r] po 6 roku życia albo pojawiają się wątpliwości, czy jej wymowa jest prawidłowa należy skonsultować się z logopedą.

# ZAGROŻENIA wpływające na rozwój mowy

SMOCZEK  
BUTELKA ZE SMOCZKIEM  
KOREK NIEKAPEK



GRAJĄCE ZABAWKI



URZĄDZENIA  
CYFROWE



BRAK RÓŻNORODNOŚCI  
W KONSYSTENCJI  
PRODUKTÓW

# WSPARCIE ROZWOJU MOWY

PICIE Z KUBKA  
OTWARTEGO



WSPÓLNE CZYTANIE



ROZMOWA

ZABAWY TEMATYCZNE

RÓŻNORODNE  
POSIŁKI



ĆWICZENIE RĄK:  
ZABAWY PLAUSZKOWE  
ROZWIJANIE MAŁEJ  
MOTORYKI



RYMOWANKI  
WIERSZYKI  
ŚPIEWANIE

NAŚLADOWANIE  
DŹWIĘKÓW



# AFAZJA DZIECIĘCA

**AFAZJA DZIECIĘCA** - trudności z rozwojem mowy u dzieci, które wynikają z uszkodzenia mózgu.

Dzieci z afazją dziecięcą nie mają problemów ze słuchem i sprawnością intelektualną, ale mogą mieć problemy z orientacją w przestrzeni, czytaniem oraz pisaniem.

Gdy podejrzewasz afazję u swojego dziecka zgłoś się na konsultację do logopedy lub neurologopedy.

Możesz skorzystać z konsultacji **w poradni psychologiczno-pedagogicznej** lub w placówce, do której uczęszcza dziecko.

## Objawy afazji dziecięcej:

- dziecko nie naśladuje odgłosów i dźwięków;
- nie nazywa i nie rozpoznaje przedmiotów/kolorów;
- używa tylko pojedynczych słów, nadrabia gestami;
- używa nazw do nieodpowiednich rzeczy (np. na zupę mówi „mama”, itp)
- mówiąc przestawia słaby w słowach.

# AFAZJA

Afazja to zaburzenia percepcji i produkcji mowy. Zaburzenia te uniemożliwiają komunikację z innymi.

Osoba dotknięta afazją może mieć problemy z:

- mówieniem
- rozumieniem
- innych
- czytaniem
- pisaniem

Trudności zależą od rodzaju afazji.

Przyczyną afazji może być:

- udar mózgu
- zmiany nowotworowe mózgu
- uraz powypadkowy

1 na 250 osób  
na świecie  
zмага się z afazją.